



Steel Projects

A FICEP GROUP COMPANY

Steel Projects

WinCN User Guide

Wersja 1.1

17.02.2017

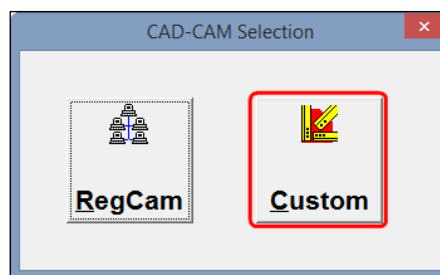
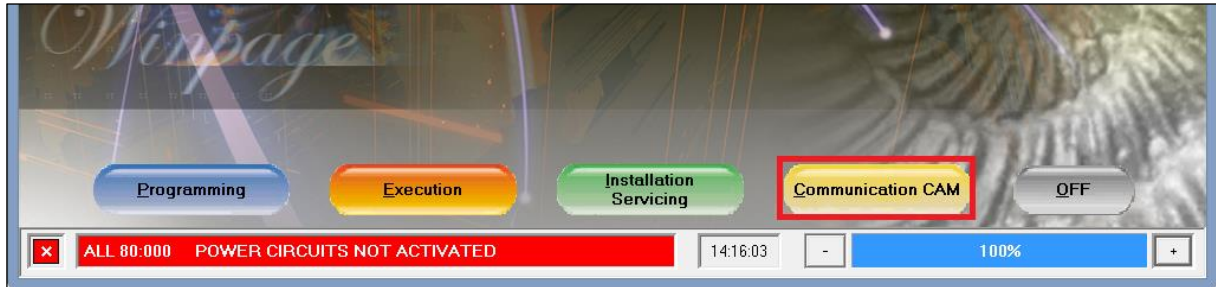
Spis treści

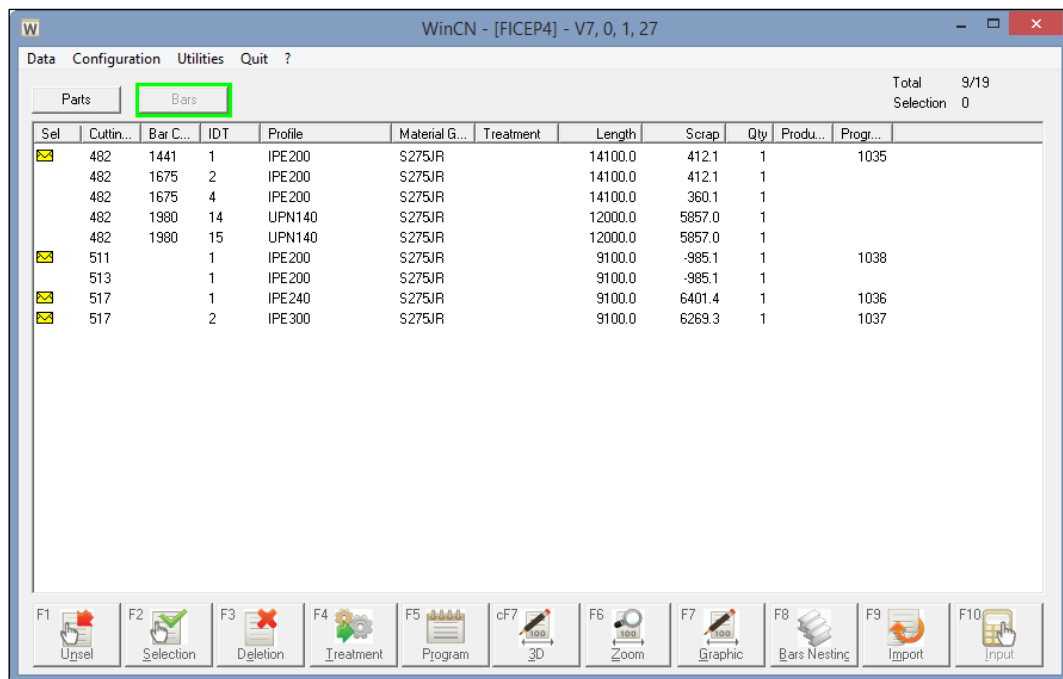
Uruchamianie WinCN	2
Metoda 1: Z programów Pegaso/Minosse/Arianna	2
Metoda 2: Z pulpitu	3
Interfejs WinCN	3
Jak zaimportować plik *.CAM.....	8
Jak przesać części/pręty do Pegaso/Minosse.....	9
Jak edytować część.....	10
Jak edytować rozkrój.....	12

Uruchamianie WinCN

Metoda 1: Z programów Pegaso/Minosse/Arianna

Z Pegaso/Minosse/Arianna przejdź do Komunikacji CAM, wybierz opcję NIESTANDARDOWE





Metoda 2: Z pulpitu

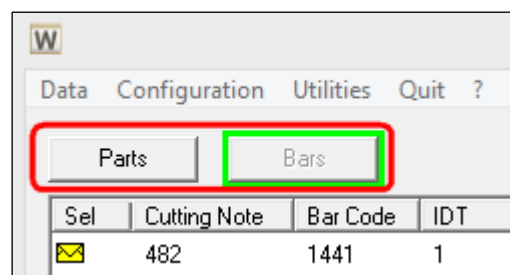
Kliknij dwa razy ikonę WinCN z pulpitu Windows

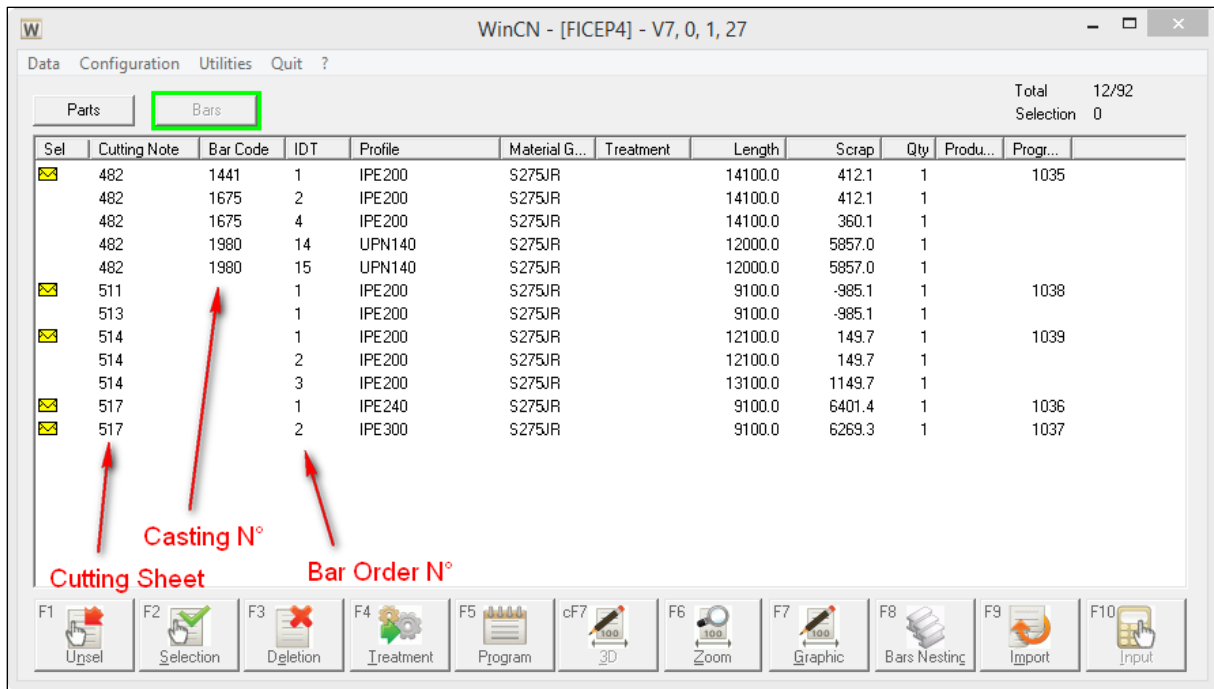


Interfejs WinCN

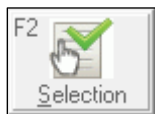
Daje możliwość zarządzania prętami lub częściami

Można przełączać się pomiędzy 2 trybami **Pręty** i **Części**.



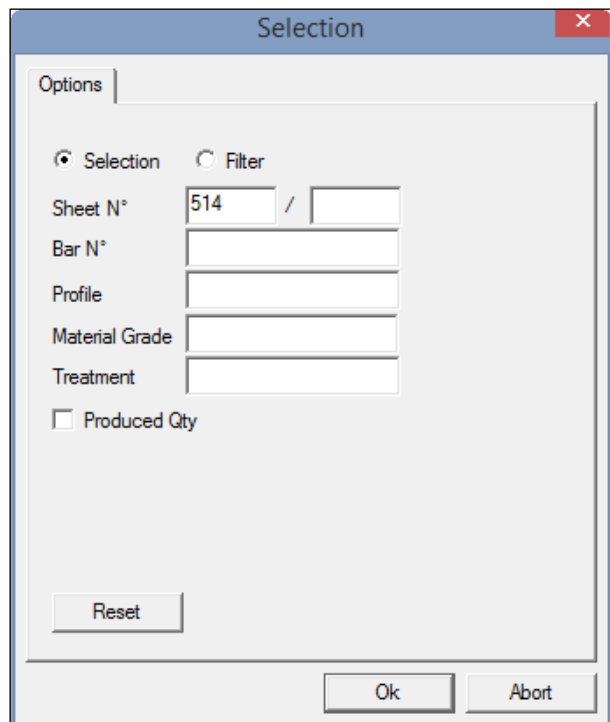


Odznacz [F1]: Odznacz wszystkie wcześniej wybrane elementy

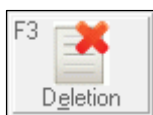
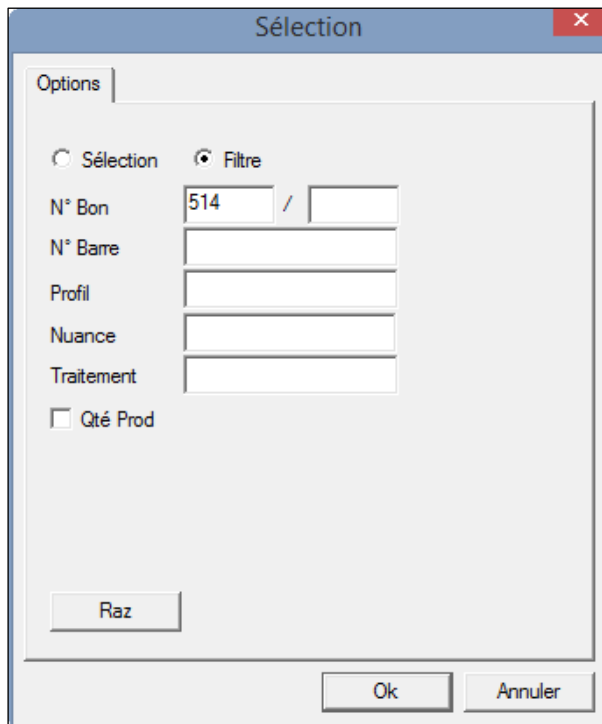


Wybór [F2]: Wybierz wiele elementów lub zastosuj filtr

Przycisk opcji **Wybór**: Wybierz wszystkie pręty z arkusza cięcia 514



Przycisk opcji **Filtr**: Ukryj wszystkie pręty oprócz prętów z arkusza cięcia 514



Usuwanie [F3]: Usuwanie wybranych elementów

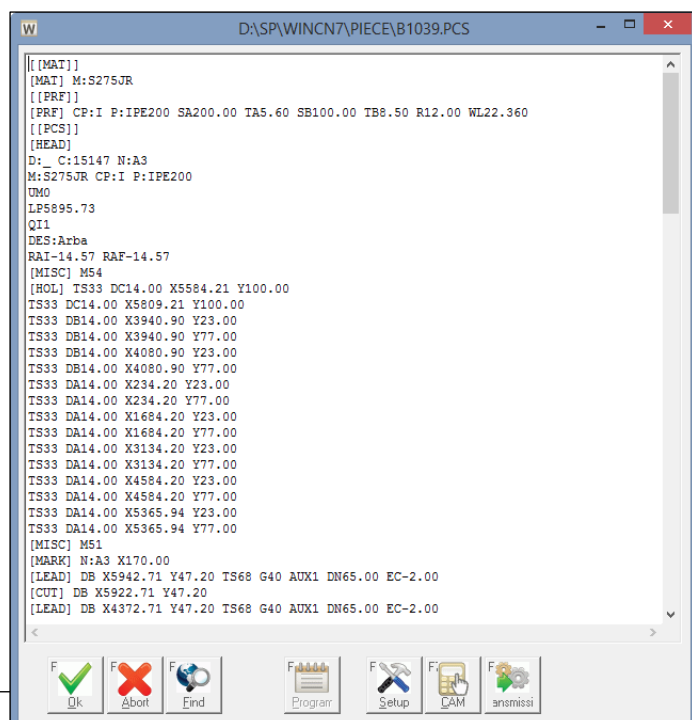


Zabiegi [F4]: Obróbka wybranych elementów

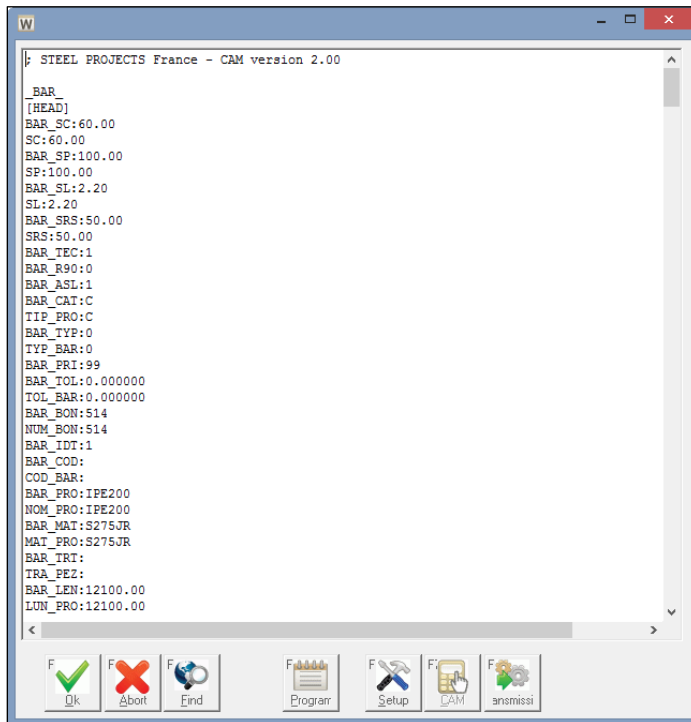
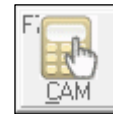


Program [F5]: Otwórz wygenerowany program fnc dla wybranego elementu

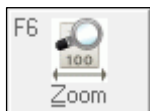
Program FNC



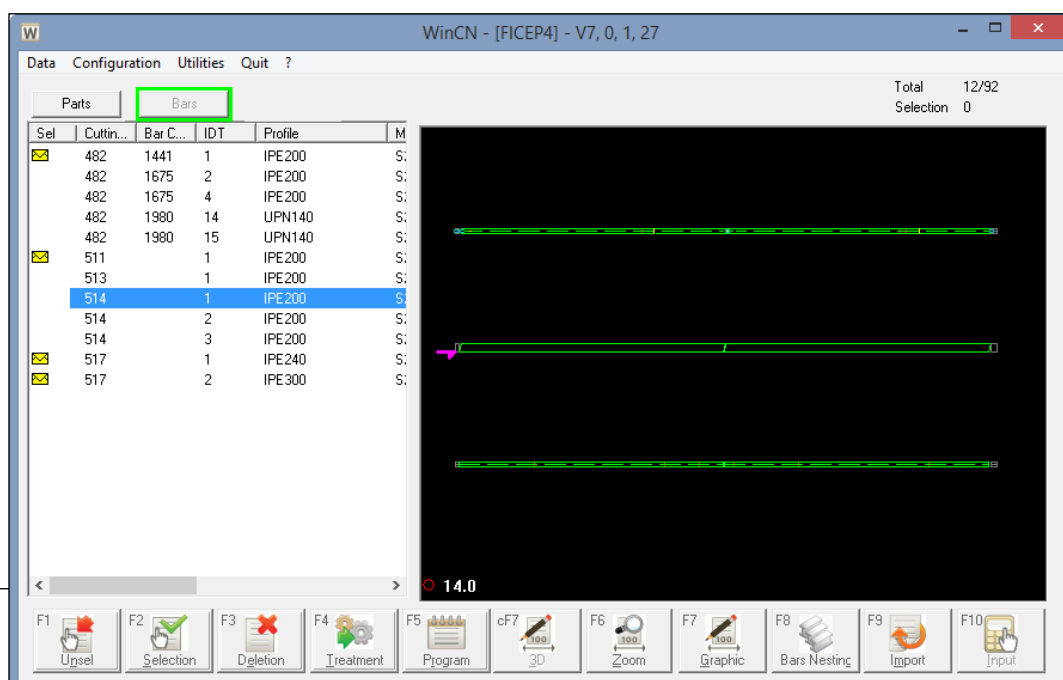
Przycisk CAM umożliwia wizualizację zaimportowanego pliku CAM dla wybranego pręta



Plik CAM

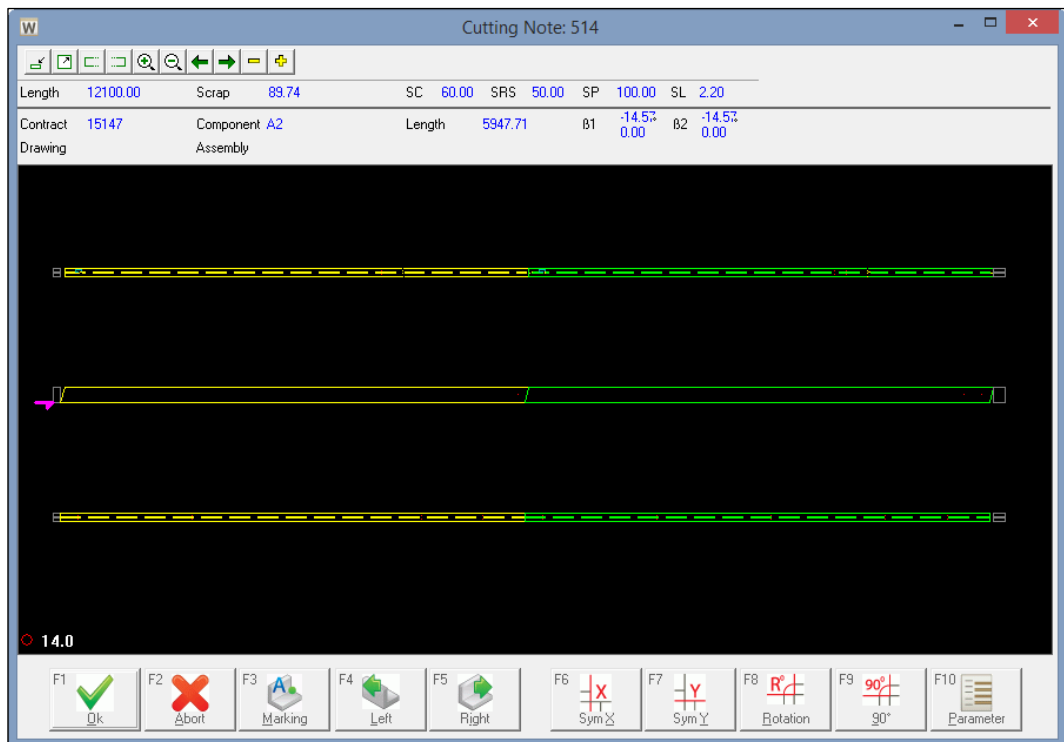


Powiększenie [F6]: Aktywuje podgląd 2D



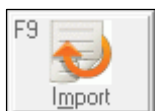


Grafika [F7]: Otwórz podgląd pełnego ekranu 2D.



Przycisk Rozkrój prętów [F8]: Pokazuje listę części do rozkroju dla wybranego pręta

Contract	Drawing	Assembly Mark	Component	Length	Quant...	Ret
15147			A2	5947.71	1	
15147			A3	5947.71	1	



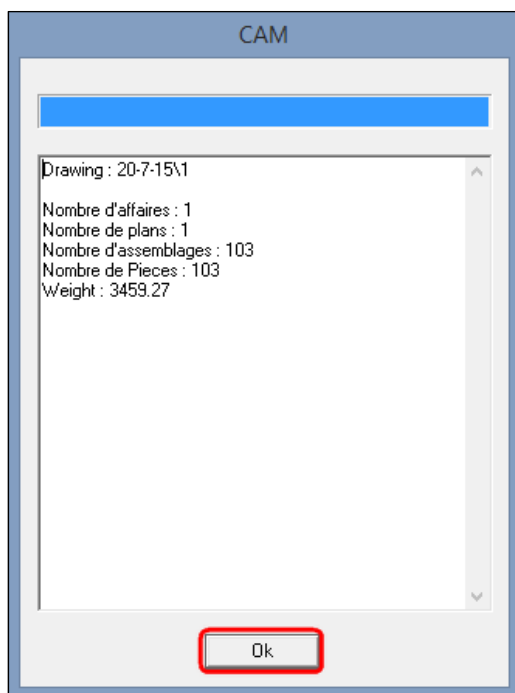
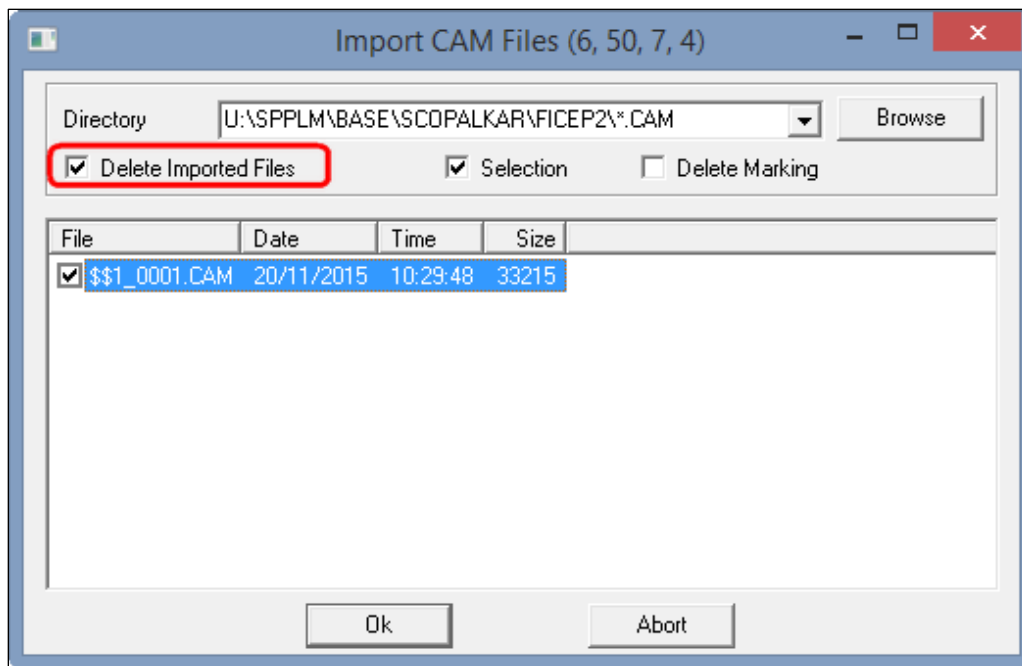
Przycisk Importuj [F9]: Import plików CAM

Jak zaimportować plik *.CAM

Naciśnij **Importuj [F9]**



Wybierz pliki, które chcesz zaimportować, lub anuluj ich wybór. Jeśli zaznaczysz opcję **Usuń importowane pliki**, pliki *.CAM zostaną usunięte po imporcie. Naciśnij **OK**.



Naciśnij **OK**.

Jak przesłać części/pręty do Pegaso/Minosse

Dwukrotnie kliknij części/pręty na liście.

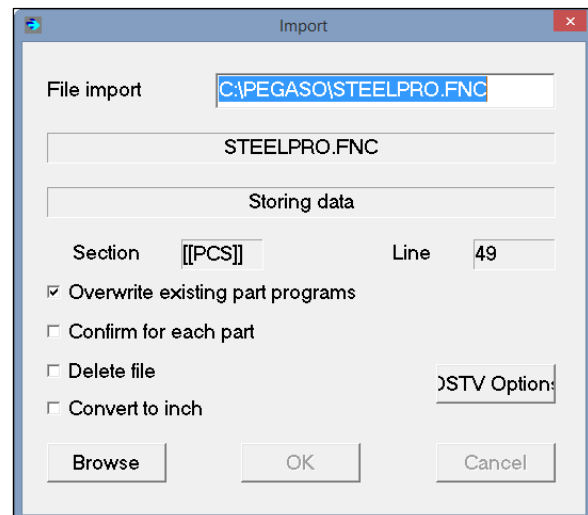
Sel	Cuttin...	Bar C...	IDT	Profile	Material G...	Treatment	Length	Scrap	Qty	Produ...	Progr...
☑	482	1441	1	IPE200	S275JR		14100.0	412.1	1		1035
	482	1675	2	IPE200	S275JR		14100.0	412.1	1		
	482	1675	4	IPE200	S275JR		14100.0	360.1	1		
	482	1980	14	UPN140	S275JR		12000.0	5857.0	1		
	482	1980	15	UPN140	S275JR		12000.0	5857.0	1		
☑	511		1	IPE200	S275JR		9100.0	-985.1	1		1038
	513		1	IPE200	S275JR		9100.0	-985.1	1		
☑	514		1	IPE200	S275JR		12100.0	149.7	1		1039
☑	514		2	IPE200	S275JR		12100.0	149.7	1		
☑	514		3	IPE200	S275JR		13100.0	1149.7	1		
☑	517		1	IPE240	S275JR		9100.0	6401.4	1		1036
☑	517		2	IPE300	S275JR		9100.0	6269.3	1		1037

Wybrane elementy zostaną zaznaczone.

Naciśnij **Zabiegi [F4]**



Pojawi się następujące okno dialogowe. Po przeprowadzeniu zabiegów okno dialogowe zostanie automatycznie zamknięte.



Sel	Cutting Note	Bar Code	IDT	Profile
☑	482	1441	1	IPE200
	482	1675	2	IPE200
	482	1675	4	IPE200
	482	1980	14	UPN140
	482	1980	15	UPN140
☑	511		1	IPE200
	513		1	IPE200
☑	514		1	IPE200
☑	514		2	IPE200
☑	514		3	IPE200
☑	517		1	IPE240
☑	517		2	IPE300

Przy elementach poddanych zabiegom pojawi się „żółta koperta”.

Jak edytować część

Naciśnij przycisk **Część**, żeby zobaczyć wszystkie części. Wybierz część na liście i naciśnij przycisk **Grafika**.



Możesz przybliżyć/oddalać widok za pomocą paska narzędzi powyżej.



Następnie możesz zastosować symetrię, rotację części za pomocą przycisków **Sym X [F6]**, **Sym Y [F7]**, **Rotation [F8]**, **90° [F9]**. Można również dodać lub edytować znakowanie za pomocą przycisku **Znakowanie [F3]**.

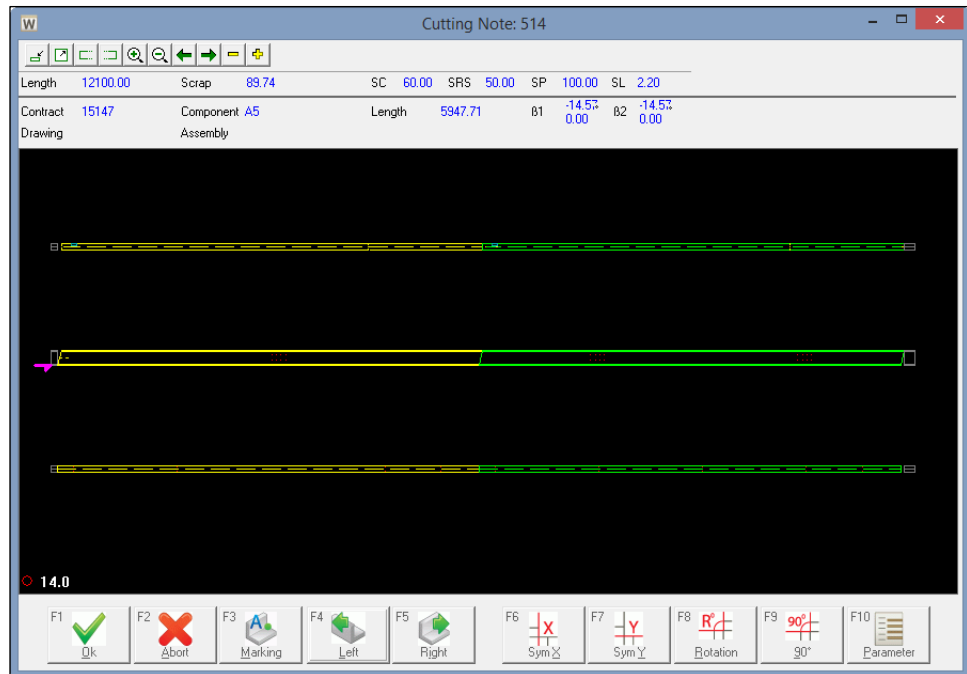
Pozycję wyjściową można przywrócić, naciskając przycisk **Domyślne [F10]**.

Następnie możesz zapisać zmiany, naciskając **Ok [F1]**, lub wyjść bez zapisywania **Przerwij (Abort) [F2]**.

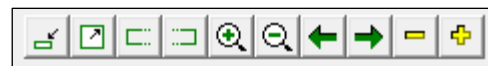


Jak edytować rozkrój

Naciśnij przycisk **Pręt**, żeby zobaczyć wszystkie pręty. Wybierz listę i naciśnij przycisk **Grafika**.



Możesz przybliżyć/oddalać widok za pomocą narzędzi powyżej.



paska

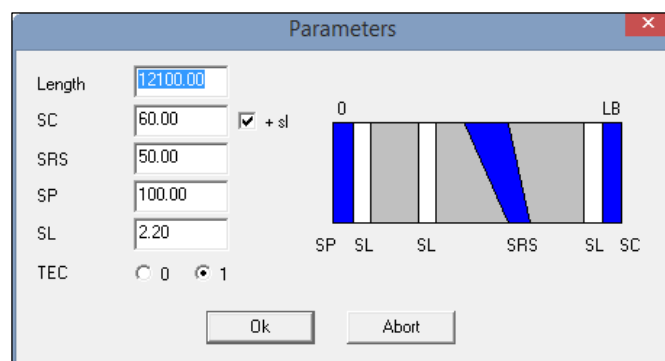
Wybrana część będzie podświetlona na **żółto**. Inną część można wybrać za pomocą następujących ikon



Można zmienić pozycję wybranej części pręta, korzystając z przycisku **Lewy [F4]** lub **Prawy [F5]**. Następnie możesz zastosować symetrię, rotację wybranych części za pomocą przycisków **Sym X [F6]**, **Sym Y [F7]**, **Rotation [F8]**, **90° [F9]**.

Parametry rozkroju pręta można również edytować za pomocą przycisku **Parametry [F10]**.

- Długość:** Długość pręta (mm)
- SC:** Pierwsze cięcie (mm)
- SRS:** Odległość pomiędzy brakiem cięcia // cięciem (mm)
- SP:** Cięcie końcowe (mm)
- SL:** Grubość ostrza (mm)
- +SL:** Dodaj grubość ostrza do cięcia
- TEC:** pozycja przesunięcia (0: początek; 1: koniec)



Następnie możesz zapisać zmiany, naciskając **Ok [F1]**, lub wyjść bez zapisywania **Przerwij (Abort) [F2]**.

